

**T.C**

**BAŐISKELE KAYMAKAMLIĐI**

**KULLAR MUSTAFA KEMAL İLKOKULU MÜDÜRLÜĐÜ**

## **2019-2023 STRATEJİK PLANI**

## İSTİKLALMARŞI

Korkma, sönmez bu şafaklarda yüzen al sancak;  
Sönmeden yurdumun üstünde tüten en son ocak.  
O benim milletimin yıldızıdır, parlayacak;  
O benimdir, o benim milletimindir ancak.

Çatma, kurban olayım, çehreni ey nazlı hilal!  
Kahraman ırkıma bir gül! Ne bu şiddet, bu celal?  
Sana olmaz dökülen kanlarımız sonra helal...  
Hakkıdır Hakk'a tapan milletimin istiklal!

Ben ezelden beridir hür yaşadım, hür yaşarım.  
Hangi çılgın bana zincir vuracakmış? Şaşarım!  
Kükremiş sel gibiyim, bendimi çiğner, aşarım.  
Yırtarım dağları, enginlere sığmam taşarım.

Garbın afakını sarmışsa çelik zırhlı duvar,  
Benim iman dolu göğsüm gibi serhaddim var.  
Ulusun, korkma! Nasıl böyle bir imanı boğar,  
"Medeniyet!" dediğin tek dişi kalmış canavar?

Arkadaş! Yurduma alçakları uğratma sakın.  
Siper et gövdeni, dursun bu hayasızca akın.  
Doğacaktır sana va'ettiği günler Hakk'ın...  
Kim bilir, belki yarın, belki yarından da yakın.

Bastığın yerleri "toprak!" diyerek geçme, tanı:  
Düşün altındaki binlerce kefensiz yatanı.  
Sen şehit oğlusun, incitme, yazıktır atanı:  
Verme, dünyaları alsan da, bu cennet vatanı.

Kim bu cennet vatanın uğruna olmaz ki feda?  
Şüheda fışkıracak toprağı sıksan, şühedal!  
Canı, cananı bütün varımı alsın da Huda,  
Etmesin tek vatanımdan beni dünyada cüda.

Ruhumun senden, İlahi, şudur ancak emeli:  
Değmesin mabedimin göğsüne namahrem eli.  
Bu ezanlar ezanlar-ki şahadetleri dinin temeli  
Ebedi yurdumun üstünde benim inlemeli.

O zaman vecd ile bin secde eder-varsa-taşım,  
Her cerihamdan, İlahi, boşanıp kanlı yaşım,  
Fışkırır ruh-ı mücerred gibi yerden na'sım;  
O zaman yükselerek arşa değer belki başım.

Dalgalar sen de şafaklar gibi ey şanlı hilal!  
Olsun artık dökülen kanlarımın hepsi helal!  
Ebediyen sana yok, ırkıma yok izmihlal:  
Hakkıdır, hür yaşamış bayrağımın hürriyet;  
Hakkıdır, Hakk'a tapan, milletimin istiklal!

Mehmet AKİF ERSOY

*Öğretmenler;  
Yeni Nesil Sizin  
Eseriniz Olacaktır.*

*Ş. Öztürk*



## GENÇLİĞE HİTABE

Ey Türk gençliği! Birinci vazifen, Türk İstiklalini, Türk cumhuriyetini, İlelebet, muhafaza ve müdafaa etmektir.

Mevcudiyetinin ve istikbalinin yegane temeli budur. Bu temel, senin, en kıymetli hazinendir. İstikbalde dahi, seni, bu hazineden, mahrum etmek isteyecek, dahili ve harici, bedhahların olacaktır. Bir gün, istiklal ve cumhuriyeti müdafaa mecburiyetine düşersen, vazifeye atılmak için, içinde bulunacağın vaziyetin imkan ve şeraitini düşünmeyeceksin! Bu imkan ve şerait, çok namüslim bir mahiyette tezahür edebilir. İstiklal ve cumhuriyetine kastedecek düşmanlar, bütün dünyada emsal görülmemiş bir galibiyetin mümessili olabilirler. Cebren ve hile ile aziz vatanın, bütün kaleleri zapt edilmiş, bütün tersanelerine girilmiş, bütün ordular dağıtılmış ve memleketin her köşesi bilfiil işgal edilmiş olabilir. Bütün bu şeraitten daha elim ve daha vahim olmak üzere, memleketin dahilinde, iktidara sahip olanlar gaffet ve dalalet ve hatta hıyanet içinde bulunabilirler. Hatta bu iktidara sahipleri şahsi menfaatlerini, müstevlerin siyasi emelleriyle tevhit edebilirler. Millet, fakr u zaruret içinde harap ve bitap düşmüş olabilir.

Ey Türk istikbalinin evladı! İşte, bu ahval ve şerait içinde dahi, vazifen; Türk istiklal ve cumhuriyetini kurtarmaktır! Muhtaç olduğun kudret, damarlarındaki asil kanda, mevcuttur!

*Ş. Öztürk*

## Sunuş

Bu çalışma artık bizim kurumsallaştığımızı, kurumsallaşmak zorunda olduğumuzu ve kurumsallaşmanın önemi için çok önemlidir. Kuruma yeni gelen müdür, öğretmen veya diğer personeller, kurumun stratejik planını bilirse daha verimli olacak, kurumu tanımış, misyonunu, zayıf ve güçlü yanlarını bilmiş olacaktır. Bütün bunlar kişiye göre yönetim tarzından kurtulup kurumsal hedeflere göre yönetim tarzının oturmasını sağlayacaktır.

Kurumsallaşma, her işin amacı, aracı ve zamanının olduğunun bilinmesi, yani bu işi ben şu araçla şu amaç için şu zamanda şu hedefe ulaşmak için yapmalıyım demektir. Örneğin öğrenme güçlüğü çeken bir öğrenci çeşitli tanıma sorularıyla tanınmalı, bu tanımadaki amacın öğrencinin öğrenmesindeki belli güçlükleri tanımak ve öğrencinin kendisine, ailesine, devletine yararlı bir birey haline getirmek olduğu işin başında belirlenmelidir.

Bizim bu planda belirttiğimiz hususlarda okulumuzun geleceğe dönük ne gibi kazanımlar elde edebileceğini, nelere dikkat etmemiz gerektiğini, neleri devam ettirip, neleri düzeltmemiz gerektiği konusunda bizim 5 yıllık geleceğimizi öngörmek açısından yaptığımız bir çalışmadır. Bu belge neticesinde, umarım devletimize faydalı, milletimize bağlı bireyler yetiştirmeye devam edeceğiz.

Beyhan YENİGÜN

Okul Müdürü

## İçindekiler

<b>SUNUŞ</b> .....	<b>3</b>
<b>İÇİNDEKİLER</b> .....	<b>5</b>
<b>BÖLÜM I: GİRİŞ VE PLAN HAZIRLIK SÜRECİ</b> .....	<b>6</b>
<b>BÖLÜM II: DURUM ANALİZİ</b> .....	<b>7</b>
OKULUN KISA TANITIMI * .....	7
OKULUN MEVCUT DURUMU: TEMEL İSTATİSTİKLER.....	8
PAYDAŞ ANALİZİ .....	13
GZFT (GÜÇLÜ, ZAYIF, FIRSAT, TEHDİT) ANALİZİ.....	17
GELİŞİM VE SORUN ALANLARI .....	19
<b>BÖLÜM III: MİSYON, VİZYON VE TEMEL DEĞERLER</b> .....	<b>23</b>
MİSYONUMUZ * .....	23
VİZYONUMUZ * .....	23
TEMEL DEĞERLERİMİZ * .....	24
<b>BÖLÜM IV: AMAÇ, HEDEF VE EYLEMLER</b> .....	<b>25</b>
TEMA I: EĞİTİM VE ÖĞRETİME ERİŞİM.....	25
TEMA II: EĞİTİM VE ÖĞRETİMDE KALİTENİN ARTIRILMASI .....	28
TEMA III: KURUMSAL KAPASİTE .....	32
<b>V. BÖLÜM: MALİYETLENDİRME</b> .....	<b>35</b>
<b>EKLER:</b> .....	<b>37</b>

## BÖLÜM I: GİRİŞ ve PLAN HAZIRLIK SÜRECİ

2019-2023 dönemi stratejik plan hazırlanması süreci Üst Kurul ve Stratejik Plan Ekibinin oluşturulması ile başlamıştır. Ekip tarafından oluşturulan çalışma takvimi kapsamında ilk aşamada durum analizi çalışmaları yapılmış ve durum analizi aşamasında paydaşlarımızın plan sürecine aktif katılımını sağlamak üzere paydaş anketi, toplantı ve görüşmeler yapılmıştır.

Durum analizinin ardından geleceğe yönelim bölümüne geçilerek okulumuzun amaç, hedef, gösterge ve eylemleri belirlenmiştir. Çalışmaları yürüten ekip ve kurul bilgileri altta verilmiştir.

### STRATEJİK PLAN ÜST KURULU

Üst Kurul Bilgileri		Ekip Bilgileri	
Adı Soyadı	Unvanı	Adı Soyadı	Unvanı
Beyhan YENİGÜN	Okul Müdürü	Mehmet DEVECİ	Müdür Yardımcısı
Filiz REİS	Sınıf Öğr.	Munise YAŞAR	Sınıf Öğr.
Ayşe KÖK	Sınıf Öğr.	Banu GEZER	İng. Öğr.
Ayşe KAYA	Okul Aile Birliği Bşk.	Emel KILIÇ	Okul Aile Birliği Üyesi

## BÖLÜM II: DURUM ANALİZİ

Durum analizi bölümünde okulumuzun mevcut durumu ortaya konularak neredeyiz sorusuna yanıt bulunmaya çalışılmıştır.

Bu kapsamda okulumuzun kısa tanıtımı, okul künyesi ve temel istatistikleri, paydaş analizi ve görüşleri ile okulumuzun Güçlü Zayıf Fırsat ve Tehditlerinin (GZFT) ele alındığı analize yer verilmiştir.

### **Okulun Kısa Tanıtımı**

Kullar Mustafa Kemal İlkokulu 1968 yılında hizmete geçmiş olup, 11 derslikli tek binada hizmet vermektedir. Eğitim-Öğretim faaliyetleri normal eğitim olarak devam etmektedir. Ders saatleri 09.00- 14.40 arasındadır. Anasınıfı ikili eğitim yapmaktadır.

Okul kadromuz; 8 sınıf öğretmeni, 1 İngilizce öğretmeni, 2 idari personel olmak üzere 11 kişi olup hepsi alanında deneyimli öğretmenlerdir. Hizmetli kadromuz olmayıp iş-kur dan görevlendirilen personel çalışmaktadır.

Okulumuzda talebe göre halk oyunları, satranç, drama, masa tenisi gibi çeşitli alanlarda kurslar açılmaktadır. Geçmiş yıllarda resim, şiir okuma vb. alanlarında ilçe ve ilde düzenlenen yarışmalarda çeşitli derecelerimiz mevcuttur.

## Okulun Mevcut Durumu: Temel İstatistikler

### Okul Künyesi

Okulumuzun temel girdilerine ilişkin bilgiler altta yer alan okul künyesine ilişkin tabloda yer almaktadır.

#### Temel Bilgiler Tablosu- Okul Künyesi

İli: KOCAELİ		İlçesi: BAŞISKELE			
Adres:	Kullar Tepecik Mah. İnönü Cd. No:1	Coğrafi Konum (link)*:	<a href="http://kmk.meb.k12.tr/tema/harita.php">http://kmk.meb.k12.tr/tema/harita.php</a>		
Telefon Numarası:	02623493028	Faks Numarası:	02623493028		
e- Posta Adresi:	707059@meb.k12.tr	Web sayfası adresi:	<a href="http://kmk.meb.k12.tr">http://kmk.meb.k12.tr</a>		
Kurum Kodu:	707059	Öğretim Şekli:	Tam Gün		
Okulun Hizmete Giriş Tarihi : 1968		Toplam Çalışan Sayısı	11		
Öğrenci Sayısı:	Kız	110	Öğretmen Sayısı	Kadın	8
	Erkek	110		Erkek	1
	Toplam	220		Toplam	9
Derslik Başına Düşen Öğrenci Sayısı		: 23	Şube Başına Düşen Öğrenci Sayısı		: 23
Öğretmen Başına Düşen Öğrenci Sayısı		: 23	Şube Başına 30'dan Fazla Öğrencisi Olan Şube Sayısı		: 0
Öğrenci Başına Düşen Toplam Gider Miktarı		70,5 tl	Öğretmenlerin Kurumdaki Ortalama Görev Süresi		9



## Çalışan Bilgileri

Okulumuzun çalışanlarına ilişkin bilgiler altta yer alan tabloda belirtilmiştir.

### Çalışan Bilgileri Tablosu

Unvan*	Erkek	Kadın	Toplam
Okul Müdürü ve Müdür Yardımcısı	1	1	2
Sınıf Öğretmeni	1	7	8
Branş Öğretmeni	0	1	1
Rehber Öğretmen	0	0	0
İdari Personel	0	0	0
Yardımcı Personel	0	0	0
Güvenlik Personeli	0	0	0
<b>Toplam Çalışan Sayıları</b>	<b>2</b>	<b>9</b>	<b>11</b>

## Okulumuz Bina ve Alanları

Okulumuzun binası ile açık ve kapalı alanlarına ilişkin temel bilgiler altta yer almaktadır.

### Okul Yerleşkesine İlişkin Bilgiler

Okul Bölümleri		Özel Alanlar	Var	Yok
Okul Kat Sayısı	1	Çok Amaçlı Salon	+	
Derslik Sayısı	11	Çok Amaçlı Saha		+
Derslik Alanları (m2)	497,475 m2	Kütüphane		+
Kullanılan Derslik Sayısı	10	Fen Laboratuvarı		+
Şube Sayısı	10	Bilgisayar Laboratuvarı		+
İdari Odaların Alanı (m2)	39,8 m2	İş Atölyesi		+
Öğretmenler Odası (m2)	45,225 m2	Beceri Atölyesi		+
Okul Oturum Alanı (m2)	2650 m2	Pansiyon		+
Okul Bahçesi (Açık Alan)(m2)	2850 m2			
Okul Kapalı Alan (m2)	655,5 m2			
Sanatsal, bilimsel ve sportif amaçlı toplam alan (m <sup>2</sup> )	96,18 m2			
Kantin (m2)	0			
Tuvalet Sayısı	4			
<b>Diğer (.....)</b>				

## Sınıf ve Öğrenci Bilgileri

Okulumuzda yer alan sınıfların öğrenci sayıları alttaki tabloda verilmiştir.

SINIFI	Kız	Erkek	Toplam	SINIFI	Kız	Erkek	Toplam
ANASINIFI A	9	15	24	2-B	12	11	23
ANASINIFI B	7	11	18	3-A	13	12	25
1-A	12	10	22	3-B	13	12	25
1-B	13	13	26	4-A	11	10	21
2-A	11	11	22	4-B	9	14	23

\*Sınıf sayısına göre istenildiği kadar satır eklenebilir.

## Donanım ve Teknolojik Kaynaklarımız

Teknolojik kaynaklar başta olmak üzere okulumuzda bulunan çalışır durumdaki donanım malzemesine ilişkin bilgiye alttaki tabloda yer verilmiştir.

## Teknolojik Kaynaklar Tablosu

Akıllı Tahta Sayısı	1	TV Sayısı	2
Masaüstü Bilgisayar Sayısı	17	Yazıcı Sayısı	4
Taşınabilir Bilgisayar Sayısı	1	Fotokopi Makinası Sayısı	1
Projeksiyon Sayısı	3	İnternet Bağlantı Hızı	Adsl 100 mbit

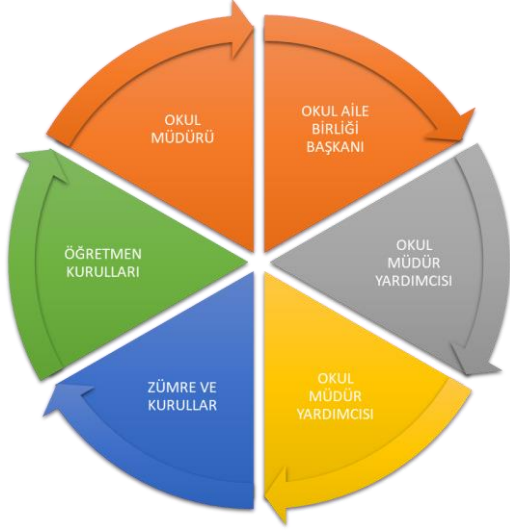
## Gelir ve Gider Bilgisi

Okulumuzun genel bütçe ödenekleri, okul aile birliği gelirleri ve diğer katkılarda dâhil olmak üzere gelir ve giderlerine ilişkin son iki yıl gerçekleşme bilgileri alttaki tabloda verilmiştir.

Yıllar	Gelir Miktarı	Gider Miktarı
2016	8003,00 TL	417,97 TL
2017	13,850 TL	15850,34 TL
2018	11361,00 TL	13187,22 TL

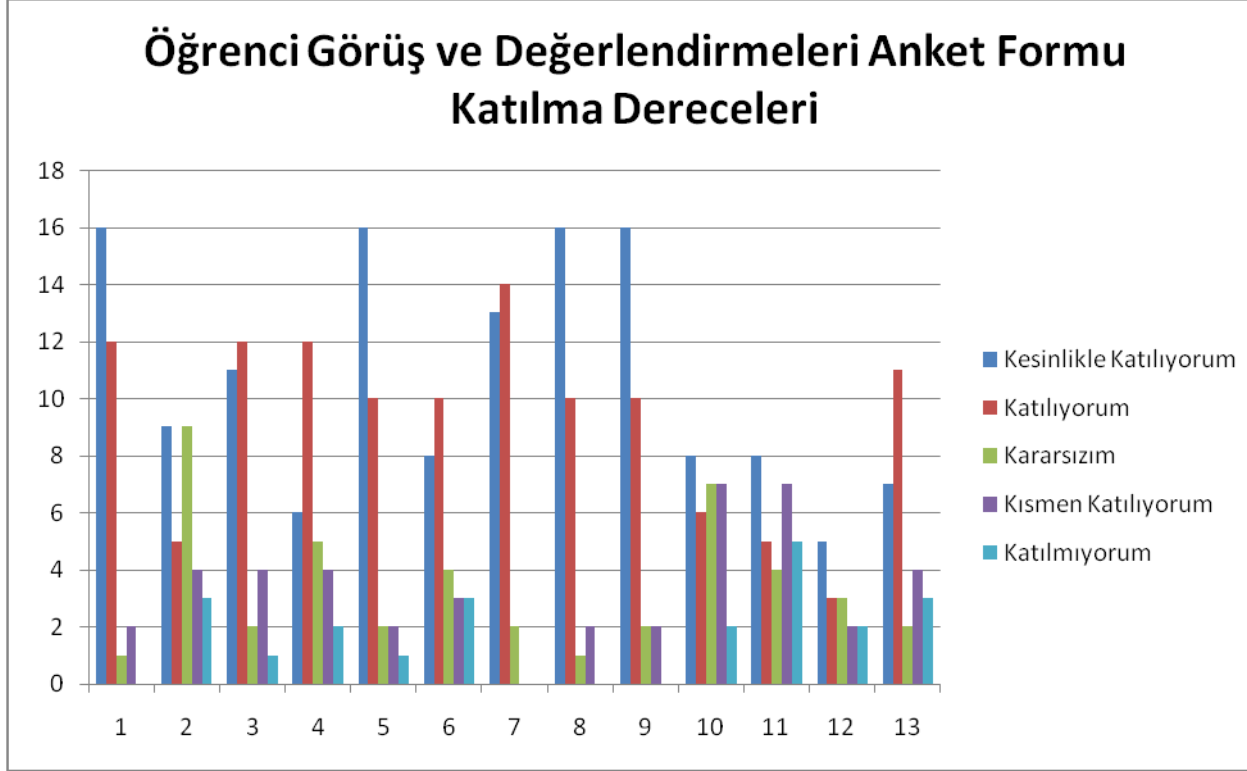
## PAYDAŞ ANALİZİ

Kurumumuzun temel paydaşları öğrenci, veli ve öğretmen olmakla birlikte eğitimin dışsal etkisi nedeniyle okul çevresinde etkileşim içinde olunan geniş bir paydaş kitlesi bulunmaktadır. Paydaşlarımızın görüşleri anket, toplantı, dilek ve istek kutuları, elektronik ortamda iletilen önerilerde dâhil olmak üzere çeşitli yöntemlerle sürekli olarak alınmaktadır.



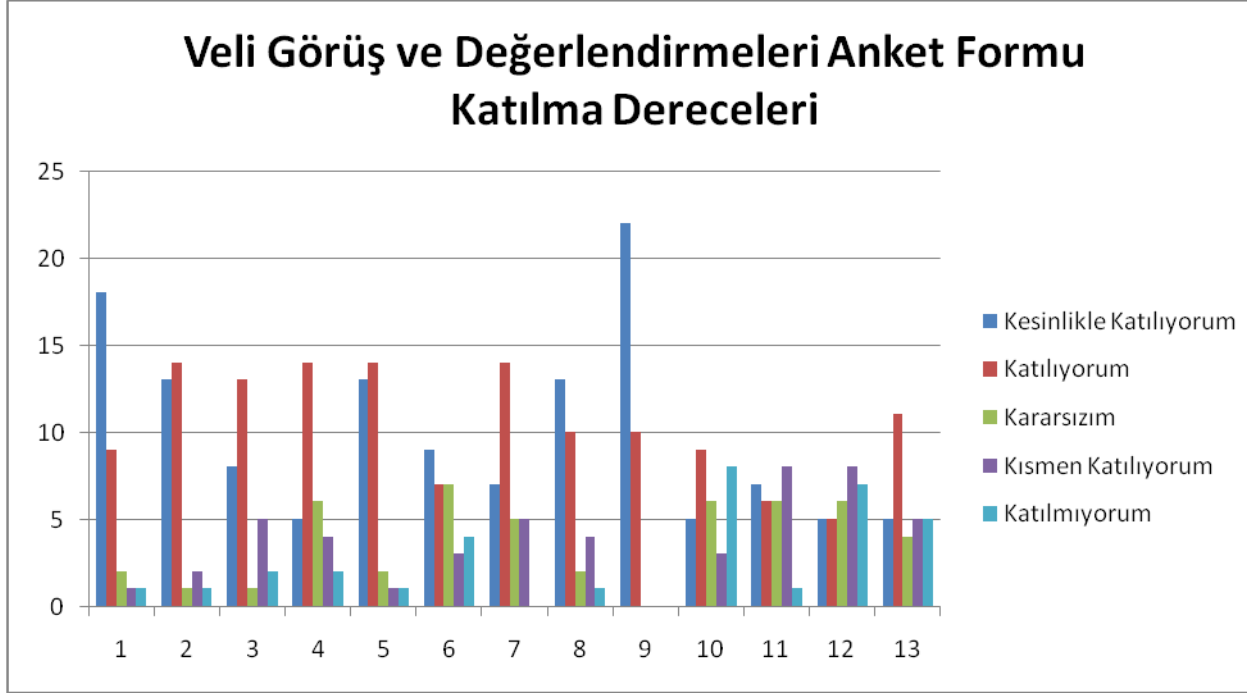
Paydaş anketlerine ilişkin ortaya çıkan temel sonuçlara altta yer verilmiştir

## Öğrenci Anketi Sonuçları:



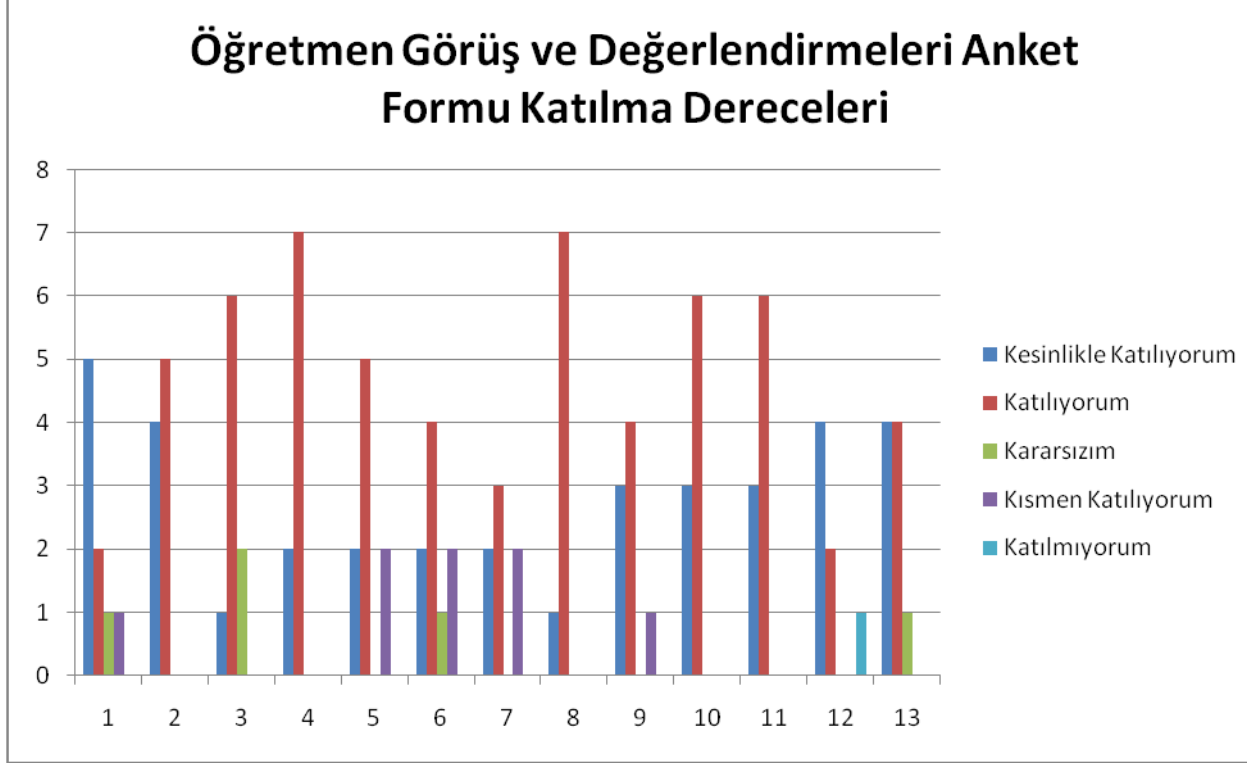
**Açıklama: Yukarıdaki grafikte her soru için 31 öğrencinin katılım oranları gösterilmiştir.**

## Veli Anketi Sonuçları:



Açıklama: Yukarıdaki grafikte her soru için 32 velinin katılım oranları gösterilmiştir.

## Öğretmen Anketi Sonuçları:



Açıklama: Yukarıdaki grafikte her soru için 10 öğretmenin katılım oranları gösterilmiştir.



## GZFT (Güçlü, Zayıf, Fırsat, Tehdit) Analizi \*

Okulumuzun temel istatistiklerinde verilen okul künyesi, çalışan bilgileri, bina bilgileri, teknolojik kaynak bilgileri ve gelir gider bilgileri ile paydaş anketleri sonucunda ortaya çıkan sorun ve gelişime açık alanlar iç ve dış faktör olarak değerlendirilerek GZFT tablosunda belirtilmiştir. Dolayısıyla olguyu belirten istatistikler ile algıyı ölçen anketlerden çıkan sonuçlar tek bir analizde birleştirilmiştir.

Kurumun güçlü ve zayıf yönleri donanım, malzeme, çalışan, iş yapma becerisi, kurumsal iletişim gibi çok çeşitli alanlarda kendisinden kaynaklı olan güçlülükleri ve zayıflıkları ifade etmektedir ve ayrımda temel olarak okul müdürü/müdürlüğü kapsamından bakılarak iç faktör ve dış faktör ayrımı yapılmıştır.

### İçsel Faktörler

#### Güçlü Yönler

Eğitim ve Öğretime Erişim		Eğitim ve Öğretimde Kalite		Kurumsal Kapasite	
1.	On iki yıllık zorunlu ve kademeli eğitim	1.	Bilgi ve iletişim teknolojilerinin eğitim ve öğretim süreçlerinde kullanılması	1.	Öğretmen başına düşen öğrenci sayısının istenen seviyede olması
2.	Okulumuzun merkezi bir konumda olması	2.	Okulumuzda yönetici ve öğretmen normlarının doluluk oranının yüksek olması	2.	Okulumuzda derslik başına düşen öğrenci sayısının standartlara uygun olması
3.	Öğrenci devamsızlık oranının düşük olması	3.	Eğitime katkı sağlayan (Değerler Eğitimi Projesi, İYEP vb.) Projelerin uygulanıyor olması	3.	Eğitim politikalarının belirlenmesinde paydaşların görüş ve önerilerinin dikkate alınması
4.	Kız çocuklarının okullaşma oranının yüksek olması	4.	Okulumuzda şiddet olaylarının az olması	4.	
5.		5.	Okulumuzda ısınma sorunu olmaması	5.	

6.	
7.	
8.	

6.	Okul güvenliğinin kameralarla sağlanması
7.	Öğretmen sirkülasyonunun az olması
8.	

6.	
7.	

## Zayıf Yönler

Eğitim ve Öğretime Erişim	
1.	Öğrenci kayıt işlemlerinde adrese dayalı kayıt sisteminin etkin işletilememesi
2.	Okulumuzun trafik yönünden işlek bir caddede bulunması
3.	
4.	

Eğitim ve Öğretimde Kalite	
1.	Okulun akademik başarısının istenilen düzeyde olmaması
2.	Kişisel, eğitsel rehberlik hizmetlerinin yetersiz olması
3.	Etkili bir yabancı dil eğitiminin olmaması
4.	Ulusal Uluslararası projelere etkin düzeyde katılımın olmaması
5.	Okul binasının eski olması
6.	Okul-Aile Birliğinin yetersiz olması

Kurumsal Kapasite	
1.	Okulumuzda kadrolu rehber Öğretmen olmaması
2.	Okul güvenliliğinin sağlanmasının zor olması
3.	Velilerin okula karşı olumsuz tutumları
4.	
5.	
6.	

## Tehditler

Eđitim ve Öğretime Erişim	
1.	Kişiler arasındaki sosyo-ekonomik eşitsizlikler
2.	Öğrenci ve ailelerin meslekler ve iş hayatıyla ilgili yeterli bilgiye sahip olmaması
3.	Nüfus hareketleri ve göçte yaşanan hızlı deęişim
4.	
5.	
6.	
7.	

Eđitim ve Öğretimde Kalite	
1.	Haftalık ders saatlerinin öğrencilerin gelişim düzeylerine uygun olmaması
2.	İnternet ortamında oluşan bilgi kirlilięi, doğru ve güvenilir bilgiyi ayırt etme güçlüğü
3.	Bireylerde oluşan teknoloji bağımlılığı ve medyanın olumsuz etkileri
4.	Toplumda kitap okuma, spor yapma, sanatsal ve kültürel faaliyetlerde bulunma alışkanlığının yetersiz olması
5.	
6.	
7.	

Kurumsal Kapasite	
1.	Eđitimin niteliğini artırmaya yönelik bütçenin yetersizliği
2.	İlimizin 1. Derece deprem bölgesinde yer alması
3.	Yönetici, öğretmen ve dięer eğitim çalışanlarının kişisel ve mesleki gelişimlerine yönelik merkezi hizmet içi eğitim faaliyetlerinin yetersiz olması
4.	İlçemizde öğrencilerin ihtiyaç duyduğu sosyal aktivitenin yetersiz olması
5.	Gelişen ve deęişen teknolojiye uygun donatım maliyetinin yüksek olması
6.	Kullarda dezavantajlı grubun fazla olması
7.	Kullarda hava kirlilięinin yoğun olması

## Gelişim ve Sorun Alanları

Gelişim ve sorun alanları analizi ile GZFT analizi sonucunda ortaya çıkan sonuçların planın geleceęe yönelim bölümü ile ilişkilendirilmesi ve buradan hareketle hedef, gösterge ve eylemlerin belirlenmesi sağlanmaktadır.

Gelişim ve sorun alanları ayrımında eğitim ve öğretim faaliyetlerine ilişkin üç temel tema olan Eđitime Erişim, Eđitimde Kalite ve kurumsal Kapasite kullanılmıştır. Eđitime erişim, öğrencinin eğitim faaliyetine erişmesi ve tamamlamasına ilişkin süreçleri; Eđitimde kalite, öğrencinin akademik başarısı, sosyal ve bilişsel gelişimi ve istihdamı da dâhil olmak üzere eğitim ve öğretim sürecinin hayata hazırlama evresini; Kurumsal kapasite ise kurumsal yapı, kurum kültürü, donanım, bina gibi eğitim ve öğretim sürecine destek mahiyetinde olan kapasiteyi belirtmektedir.

<b>Eđitime Eriřim</b>	<b>Eđitimde Kalite</b>	<b>Kurumsal Kapasite</b>
Okullařma Oranı	Akademik Bařarı	Kurumsal İletiřim
Okula Devam/ Devamsızlık	Sosyal, Kùltùrel ve Fiziksel Geliřim	Kurumsal Yönetim
Okula Uyum, Oryantasyon	Sınıf Tekrarı	Bina ve Yerleřke
Özel Eđitime İhtiyaç Duyan Bireyler	İstihdam Edilebilirlik ve Yönlendirme	Donanım
Yabancı Öđrenciler	Öđretim Yöntemleri	Temizlik, Hijyen
Hayatboyu Öđrenme	Ders araç gereçleri	İř Güvenliđi, Okul Güvenliđi
		Tařıma ve servis

Gelişim ve sorun alanlarına ilişkin GZFT analizinden yola çıkılarak saptamalar yapılırken yukarıdaki tabloda yer alan ayrımda belirtilen temel sorun alanlarına dikkat edilmesi gerekmektedir.

## Gelişim ve Sorun Alanlarımız

<b>1.TEMA: EĞİTİM VE ÖĞRETİME ERİŞİM</b>	
1	Okul Öncesi Eğitimde Okullaşma
2	Özel Eğitime İhtiyaç Duyan Bireylerin Uygun Eğitime Erişimi
3	Hayat Boyu Öğrenmeye Katılım
4	Hayat Boyu Öğrenmenin Tanıtımı

<b>2.TEMA: EĞİTİM VE ÖĞRETİMDE KALİTE</b>	
1	Eğitim-Öğretim sürecinde sanatsal, sportif ve kültürel faaliyetler, okuma kültürü
2	Akademik başarı
3	Öğretmenlere yönelik hizmet içi eğitimler
4	Okul yöneticilerinin derse girme, ders denetleme yetkisi, Eğitimde bilgi ve iletişim teknolojilerinin kullanımı
5	Eğitsel değerlendirme ve tanılama
6	Uluslar arası hareketlilik programlarına katılım.
7	
8	
9	
10	

<b>3.TEMA: KURUMSAL KAPASİTE</b>	
<b>1</b>	Okul sağlığı ve hijyen
<b>2</b>	Donatım eksiklerinin giderilmesi
<b>3</b>	Kurumsallık düzeyinin yükseltilmesi
<b>4</b>	İş güvenliği ve sivil savunma
<b>5</b>	Okul-Aile Birlikleri
<b>6</b>	Alternatif finansman kaynaklarının geliştirilmesi
<b>7</b>	
<b>8</b>	
<b>9</b>	
<b>10</b>	

## BÖLÜM III: MİSYON, VİZYON VE TEMEL DEĞERLER

Okul Müdürlüğümüzün Misyon, vizyon, temel ilke ve değerlerinin oluşturulması kapsamında öğretmenlerimiz, öğrencilerimiz, velilerimiz, çalışanlarımız ve diğer paydaşlarımızdan alınan görüşler, sonucunda stratejik plan hazırlama ekibi tarafından oluşturulan Misyon, Vizyon, Temel Değerler; Okulumuz üst kurulana sunulmuş ve üst kurul tarafından onaylanmıştır.

### MİSYONUMUZ

Kendi kültürünü özümseyen, buna göre değişimleri ve yenilikleri yorumlayarak katılımcı bir anlayışla hedeflerini koyabilen, evrensel, insan haklarına ve değerlerine saygılı, bilimsel düşünebilen ve milli değerlerini gelecek kuşaklara aktarabilen, sorumluluk sahibi, yurttaş olma bilincine sahip kendini ifade edebilen, yeniliğe ve değişime açık, üretken bireyler yetiştirmek.

### VİZYONUMUZ

Paydaşlarının parçası olmaktan gurur duyduğu ve bölgesinde tercih edilen önder bir kurum olmak.

## TEMEL DEĞERLERİMİZ

- 1) Önce İnsan,
- 2) Karşılıklı güven ve dürüstlük,
- 3) Sabırlı, hoşgörülü ve kararlılık,
- 4) Adaletli performans değerlendirme,
- 5) Kendisiyle ve çevresiyle barışık olma,
- 6) Yetkinlik, üretkenlik, ve girişimcilik ruhuna sahip olmak,
- 7) Doğa ve çevreyi koruma bilinci,
- 8) Sorumluluk duygusu ve kendine güven bilincini kazandırma.



## BÖLÜM IV: AMAÇ, HEDEF VE EYLEMLER

Açıklama:

- 1) **Amaç, hedef, gösterge ve eylem kurgusu amaç Sayfa 16-17 da yer alan Gelişim Alanlarına göre yapılacaktır.**
- 2) **Altta erişim, kalite ve kapasite amaçlarına ilişkin örnek amaç, hedef ve göstergeler verilmiştir.**
- 3) Erişim başlığında eylemlere ilişkin örneğe yer verilmiştir.

### TEMA I: EĞİTİM VE ÖĞRETİME ERİŞİM

Eğitim ve öğretime erişim okullaşma ve okul terki, devam ve devamsızlık, okula uyum ve oryantasyon, özel eğitime ihtiyaç duyan bireylerin eğitime erişimi, yabancı öğrencilerin eğitime erişimi ve hayatboyu öğrenme kapsamında yürütülen faaliyetlerin ele alındığı temadır.

#### Stratejik Amaç 1:

Kayıt bölgemizde yer alan çocukların okullaşma oranlarını artıran, öğrencilerin uyum ve devamsızlık sorunlarını gideren etkin bir yönetim yapısı kurulacaktır.

**Stratejik Hedef 1.1.** Kayıt bölgemizde yer alan çocukların okullaşma oranları artırılacak ve öğrencilerin uyum ve devamsızlık sorunları da giderilecektir.

## Performans Göstergeleri

No	PERFORMANS GÖSTERGESİ	Mevcut	HEDEF				
		2018	2019	2020	2021	2022	2023
<b>PG.1.1.a</b>	Kayıt bölgesindeki öğrencilerden okula kayıt yaptıranların oranı (%)	%80	%85	%90	%95	%95	%100
<b>PG.1.1.b</b>	İlkokul birinci sınıf öğrencilerinden en az bir yıl okul öncesi eğitim almış olanların oranı (%) (ilkokul)	%50	%55	%60	%65	%70	%75
<b>PG.1.1.c.</b>	Okula yeni başlayan öğrencilerden oryantasyon eğitimine katılanların oranı (%)	%60	%70	%75	%80	%85	%90
<b>PG.1.1.d.</b>	Bir eğitim ve öğretim döneminde 20 gün ve üzeri devamsızlık yapan öğrenci oranı (%)	%0,9	%0,9	%1	%1	%1	%1
<b>PG.1.1.e.</b>	Okul öncesi eğitimde net okullaşma oranı (5 yaş) (%)	%40	%45	%50	%55	%60	65
<b>PG.1.1.f.</b>	Okulun özel eğitime ihtiyaç duyan bireylerin kullanımına uygunluğu (0-1)	0,5	0,5	1	1	1	1
<b>PG.1.1.g.</b>	Hayatboyu öğrenme kapsamında açılan kurslara devam oranı (%) (halk eğitim)	%90	%90	%95	%95	%95	%100
<b>PG.1.1.h.</b>	Hayatboyu öğrenme kapsamında açılan kurslara katılan kişi sayısı (sayı) (halkeğitim)	20	30	40	50	60	70

## Eylemler

No	Eylem İfadesi	Eylem Sorumlusu	Eylem Tarihi
1.1.1.	Kayıt bölgesinde yer alan öğrencilerin tespiti çalışması yapılacaktır.	Okul Stratejik Plan Ekibi	01 Eylül-20 Eylül
1.1.2	Devamsızlık yapan öğrencilerin tespiti ve erken uyarı sistemi için çalışmalar yapılacaktır.	Müdür Yardımcısı	01 Eylül-20 Eylül
1.1.3	Devamsızlık yapan öğrencilerin velileri ile özel aylık toplantı ve görüşmeler yapılacaktır.	Rehberlik Servisi	Her ayın son haftası
1.1.4	Okulun özel eğitime ihtiyaç duyan bireylerin kullanımının kolaylaştırılması için klozet eksiklikleri tamamlanacaktır.	Okul İdaresi ve Okul Aile Birliği	Mayıs 2020
1.1.5	İlkokula yeni başlayan çocukların okul öncesi eğitim almaları için gerekli çalışmalar yapılacaktır.	Okul Öncesi Öğretmenleri İdareciler	Eylülün ilk haftası
1.1.6			
1.1.7			
1.1.8			
1.1.9			
1.1.10			

## TEMA II: EĞİTİM VE ÖĞRETİMDE KALİTENİN ARTIRILMASI

Eğitim ve öğretimde kalitenin artırılması başlığı esas olarak eğitim ve öğretim faaliyetinin hayata hazırlama işlevinde yapılacak çalışmaları kapsamaktadır.

Bu tema altında akademik başarı, sınav kaygıları, sınıfta kalma, ders başarıları ve kazanımları, disiplin sorunları, öğrencilerin bilimsel, sanatsal, kültürel ve sportif faaliyetleri ile istihdam ve meslek edindirmeye yönelik rehberlik ve diğer mesleki faaliyetler yer almaktadır.

### Stratejik Amaç 2:

Öğrencilerimizin gelişmiş dünyaya uyum sağlayacak şekilde donanımlı bireyler olabilmesi için eğitim ve öğretimde kalite artırılabacaktır.

**Stratejik Hedef 2.1.** Öğrenme kazanımlarını takip eden ve velileri de sürece dâhil eden bir yönetim anlayışı ile öğrencilerimizin akademik başarıları ve sosyal faaliyetlere etkin katılımı artırılabacaktır.

**(Akademik başarı altında: ders başarıları, kazanım takibi, üst öğrenime geçiş başarı ve durumları, karşılaştırmalı sınavlar, sınav kaygıları gibi akademik başarıyı takip eden ve ölçen göstergeler,**

**Sosyal faaliyetlere etkin katılım altında: sanatsal, kültürel, bilimsel ve sportif faaliyetlerin sayısı, katılım oranları, bu faaliyetler için ayrılan alanlar, ders dışı etkinliklere katılım takibi vb ele alınacaktır.)**

## Performans Göstergeleri

No	PERFORMANS GÖSTERGESİ	Mevcut	HEDEF				
		2018	2019	2020	2021	2022	2023
<b>PG.2.1.a</b>	Öğrencilerin yılsonu başarı puanı ortalamaları	60	65	70	75	85	90
<b>PG.2.1.b</b>	Öğrenci başına okunan kitap sayısı	4	10	18	25	30	33
<b>PG.2.1.c.</b>	Okul/ kurumda etkinliklere katılan öğrenci sayısı	100	120	140	150	160	170
<b>PG.2.1.d</b>	Çocuklara şiddet ve çocuk istismarını önlemeye yönelik yapılan etkinlik sayısı	3	4	5	6	7	8
<b>PG.2.1.e</b>	Madde bağımlılığı ve zararlı alışkanlıklar konusunda yapılan faaliyet sayısı	3	4	5	6	7	8
<b>PG.2.1.f</b>	Sağlıklı ve dengeli beslenme ile ilgili verilen eğitime katılan öğrenci sayısı	150	160	170	180	190	200
<b>PG.2.1.g</b>	Trafik güvenliği ile ilgili açılan eğitime katılan öğrenci sayısı	200	200	200	200	200	200
<b>PG.2.1.h</b>	Çevre bilincinin artırılması çerçevesinde yapılan etkinliklere katılan öğrenci sayısı	200	200	200	200	200	200
<b>PG.2.1.j</b>	Okulda görülen şiddet olaylarına karışan öğrenci sayısının genel öğrenci sayısına oranı	%6	%5	%4	%3	%2	%1
<b>PG.2.1.k</b>	E-Twinning projelerine katılan öğrenci sayısı	50	60	70	80	90	100

## Eylemler

No	Eylem İfadesi	Eylem Sorumlusu	Eylem Tarihi
2.1.1.	Eğitimin her kademesinde gerçekleştirilen sosyal, sanatsal ve sportif faaliyetler ve bu faaliyetlere katılan öğrenci sayısı artırılacaktır.	TÜM PAYDAŞLAR	EĞİTİM SÜRESİNCE
2.1.2	Okul sağlığı ve hijyen konularında öğrencilerin, ailelerin ve çalışanların bilinçlendirilmesine yönelik faaliyetler yapılacaktır. Okulumuzun bu konulara ilişkin değerlendirmelere (Beyaz Bayrak vb.) katılmaları desteklenecektir.	İDARE VE ÖĞRETMENLER	EĞİTİM SÜRESİNCE
2.1.3	Öğrencilerin okuma oranları artırmak amacıyla Kitap Okumayı teşvik edici çalışmalar yapılacaktır.	İDARE VE ÖĞRETMENLER	EĞİTİM SÜRESİNCE
2.1.4	e-twinning bilgilendirme çalışmaları yapılacaktır.	İDARE VE İNGİLİZCE ÖĞRETMENİ	EĞİTİM SÜRESİNCE

**Stratejik Hedef 2.2.** Eğitimde yenilikçi yaklaşımları kullanarak yerel, ulusal ve uluslararası projelerle; bireylerin yeterliliğini ve uluslararası öğrenci/öğretmen hareketliliğini artırmak

### Performans Göstergeleri

No	PERFORMANS GÖSTERGESİ	Mevcut	HEDEF				
		2018	2019	2020	2021	2022	2023
<b>PG.2.2.a</b>	Uygulanan yerel proje sayısı	4	5	5	5	5	5
<b>PG.2.2.b</b>	AB Proje sayısı	0	1	1	1	1	1
<b>PG.2.2.c.</b>	Uluslararası hareketlilik programlarına/projelerine katılan öğretmen sayısı	0	2	3	5	5	5

Günümüzde yapılan çalışmaların izlenmesi-değerlendirilmesi ve geliştirilmesi için hemen her alanda araştırma yapılması, yapılan araştırma sonuçlarına uygun projeler üretilmesi ve iyileştirmeler yapılması gerekmektedir. Kurumumuzun, gelişen yeni ihtiyaçlara ve kalite beklentilerine cevap verecek bir yapıya kavuşması gerekmektedir.

Eğitimde kalitenin artırılması amacıyla; Stratejik Yönetim ve Planlama, yerel, ulusal ve uluslar arası proje hazırlama ve uygulama konusunda okul/kurum yöneticilerimize eğitimler verilmekte sonuçlar izlenmekte ve değerlendirilmektedir.

Yerel, ulusal ve uluslar arası projeler ile kişilere yeni beceriler kazandırılması, onların kişisel gelişimlerinin güçlendirilmesi ve istihdam olanaklarının artırılması amaçlanıyor.

## Eylemler

No	Eylem İfadesi	Eylem Sorumlusu	Eylem Tarihi
2.2.1.	AB'ye üyelik sürecinde ülkemizin eğitim ve öğretim 2020 hedeflerine yönelik çalışmalarına müdürlüğümüz personelinin ERASMUS+ programı kapsamında aktif katkı ve katılımları sağlanarak hareketlilik düzeyi artırılacaktır.	ÖĞRETMENLER VE İDARE	SEMİNER DÖNEMLERİ
2.2.2	Proje döngüsü seminerlerine katılım sağlanacaktır.	ÖĞRETMENLER VE İDARE	SEMİNER DÖNEMLERİ

## TEMA III: KURUMSAL KAPASİTE

### Stratejik Amaç 3:

Beşeri, fiziki, mali ve teknolojik yapı ile yönetim ve organizasyon yapısını iyileştirerek eğitime erişimi ve eğitimde kaliteyi artıracak etkin ve verimli işleyen bir kurumsal yapıyı tesis etmek.



### Stratejik Hedef 3.1.

Eđitim ve öğretim hizmetlerinin etkin sunumunu sağlamak için; yönetici, öğretmen ve diđer personelin kişisel ve mesleki becerilerini geliřtirmek.

#### Performans Göstergeleri

No	PERFORMANS GÖSTERGESİ	Mevcut	HEDEF				
		2018	2019	2020	2021	2022	2023
<b>PG.3.1.a</b>	Lisansüstü eğitimi tamamlayan personel sayısı	0	0	0	0	0	1
<b>PG.3.1.b</b>	Mahalli HİE'ye katılan yönetici, öğretmen ve personel sayısı	10	12	12	12	12	12
<b>PG.3.1.c.</b>	Başarı belgesi verilen personel sayısı	2	2	2	2	2	2
<b>PG.3.1.d</b>	Norm kadro doluluk oranı%	%100	%100	%100	%100	%100	%100
<b>PG.3.1.e</b>	Asil yönetici sayısının toplam yönetici sayısına oranı (%)	%100	%100	%100	%100	%100	%100
<b>PG.3.1.f</b>	Kadın yönetici sayısının toplam yönetici sayısına oranı	%100	%100	%100	%100	%100	%100
<b>PG.3.1.h</b>	Öğretmen başına düşen öğrenci sayısı	24	24	24	24	24	24

## Eylemler

No	Eylem İfadesi	Eylem Sorumlusu	Eylem Tarihi
1.1.1.	Yönetici, öğretmen ve diğer personellerin kişisel ve mesleki gelişimi için, yıllık merkezi veya mahalli hizmetiçi eğitim faaliyetlerinden en az birine katılımı sağlanacaktır.	OKUL İDARESİ	EĞİTİM SÜRESİNCE
1.1.2	Bilgi birikimi ve tecrübe paylaşımını artırmak amacıyla kurum/kuruluş ve STK'larla insan kaynaklarının geliştirilmesi kapsamında yapılan ortak faaliyetlere katılımcı sayısı artırılabacaktır.	OKUL İDARESİ	EĞİTİM SÜRESİNCE
1.1.3	Başarılı yönetici ve öğretmenlerin ödüllendirilmesi sağlanacaktır.	OKUL İDARESİ	EĞİTİM SÜRESİNCE

## V. BÖLÜM: MALİYETLENDİRME

2019-2023 Stratejik Planı Faaliyet/Proje Maliyetlendirme Tablosu

Kaynak Tablosu	2019	2020	2021	2022	2023	Toplam
Genel Bütçe	0	0	0	0	0	0
Valilikler ve Belediyelerin Katkısı	0	0	0	0	0	0
Diğer (Okul Aile Birlikleri)	11000	11000	11500	12000	12500	58000
<b>TOPLAM</b>	11000	11000	11500	12000	12500	58000

## VI. BÖLÜM: İZLEME VE DEĞERLENDİRME

Okulumuz Stratejik Planı izleme ve değerlendirme çalışmalarında 5 yıllık Stratejik Planın izlenmesi ve 1 yıllık gelişim planının izlenmesi olarak ikili bir ayrıma gidilecektir.

Stratejik planın izlenmesinde 6 aylık dönemlerde izleme yapılacak denetim birimleri, il ve ilçe millî eğitim müdürlüğü ve Bakanlık denetim ve kontrollerine hazır halde tutulacaktır.

Yıllık planın uygulanmasında yürütme ekipleri ve eylem sorumlularıyla aylık ilerleme toplantıları yapılacaktır. Toplantıda bir önceki ayda yapılanlar ve bir sonraki ayda yapılacaklar görüşülüp karara bağlanacaktır.

## FAALİYET İZLEME VE DEĞERLENDİRME RAPORU

STRATEJİK AMAÇ 1:

FAALİYET ANA SORUMLUSU: OKUL MÜD.

PERFORMANS GÖSTERGELERİ	EYLEMLER	FAALİYET SORUMLUSU	KONTROL PERİYODU	BAŞLAMA VE BİTİŞ SÜRESİ	MALİYET	FAALİYETİN DURUMU
PG.1.1.a PG.1.1.b PG.1.1.c PG.1.1.d PG.1.1.e PG.1.1.f PG.1.1.g. PG.1.1.h	1.1.1 1.1.2 1.1.3 1.1.4 1.1.5	OKUL MÜD. MÜD. YRD. REHBER ÖĞRT.	6 ay			
PG.2.1.a PG.2.1.b PG.2.1.c PG.2.1.d PG.2.1.e PG.2.1.f PG.2.1.g	2.1.1 2.1.2 2.1.3 2.1.4	OKUL MÜD. MÜD. YRD. ÖĞRETMENLER	6 ay			

PG.2.1.h PG.2.1.j PG.2.1.k						
PG.2.2.a PG.2.2.b PG.2.2.c	2.2.1 2.2.2	OKUL MÜD, .MÜD. YRD.	6 ay			
TAMAMLANMAMA NEDENİ:						

### EKLER:

Öğretmen, öğrenci ve veli anket örnekleri klasör ekinde olup okullarınızda uygulanarak sonuçlarından paydaş analizi bölümü ve sorun alanlarının belirlenmesinde yararlanabilirsiniz.